

# STAINED GLASS

SADAICHI USUI

Public and Commercial facilities

Art Works14



Baroque



撮影=白鳥真太郎 (銀座・花郷にて)

## 時を超える輝き

～建築空間に甦る光の邂逅～

ゴシック芸術を彷彿させる、それがステンドグラスの世界です。インテリアと言うよりも、本来、芸術の領域に深く根ざした工芸です。

美しい色ガラスを通して降り注ぐ光は、人智を超えた感動を私達に与えてくれます。捉えることの出来ない光という存在を、何とかこの手に留めたい、そんな中世のステンドグラス職人達の思いが、時代を超えて私達に語り掛けてくるようです。

西欧のキリスト教文化の中で生まれたステンドグラスは、長い歴史の中で淘汰されながらも、現代建築の中で今、新たなニーズを求められています。

近年、世界各国で都市開発や文化施設の建築事業が活発に行われることに伴い、洗練された建築空間を演出するステンドグラスの色と光は、空間表現の一部として、多くの建築家に注目されています。

ステンドグラスには、芸術を創造する感性と熟練した技術、その両方が必要となります。双方がお互いを補い合うことで、相乗的な美を創り上げるものであり、どちらか一方を欠いても美しい作品を生み出す事は出来ないのです。

新しいテクノロジーが次々と生活を変化させてゆく中にありながら、ステンドグラスの基本的な技術は、中世以来ほとんど変わらずに手仕事の中に受継がれて来ました。それらを絶やさず、技術を次の世代に受け継いで行くこと、それもまた私に与えられた使命ではないかと感じています。そして、制作を通して研ぎ澄まされてゆく感性が、作品の質を高め、また新たな芸術性の創造へと繋がってゆきます。

時が移り行っても、ステンドグラスの華麗な輝きは変わることがありません。私達は、一時として絶やすことのない情熱を作品に注ぎ、世の文化に「光の美」を追求していきたいと考えます。ステンドグラスを愛する人々へ、お届けしたいと願っているのは「時を超える輝き」なのです。

株式会社ステンドグラスバロック 主宰

工芸家 白井 定一



# スタンドグラス工芸家

## 臼井定一

Usui Sadaichi

### 経歴

- 1975 米国から帰国後、神奈川県横浜元町にてスタンドグラスの制作を始める
- 1978 埼玉県さいたま市(旧大宮市)に工房を移転
- 1983 長野県軽井沢町にギャラリーを開設
- 1985 ミサワホーム本社ギャラリー(新宿NSビル)にて展示会を開催
- 1987 オーストリア・ウィーンにて個展開催(インスブルグ市に作品買上げの榮譽を受ける)
- 1988 フランス・センターインターナショナルヴィトライユ会員に推挙される
- 1993 軽井沢プリンスホテル東館にて「スタンドグラスの特別展」開催
- 1994 三越札幌店にて「臼井定一スタンドグラス特別展」開催
- 1995 軽井沢プリンスホテル国際会議場にて「スタンドグラスの世界展」開催  
東京プリンスホテル PISA ティファニーギャラリーにて「スタンドグラスコレクション展」開催
- 1997 JR 東日本北陸新幹線「軽井沢駅」のスタンドグラスを制作
- 2001 ベラルーシ共和国との友好親善に対し、特令全権大使より感謝状を賜る
- 2002 NHK 総合TV「いきいきワイド」に生出演  
順天出版「世界芸術家辞典」に掲載される
- 2003 JR 九州新幹線「新八代駅」「出水駅」「川内駅」のスタンドグラスを制作
- 2005 三越本店にて個展開催
- 2008 高島屋京都店「京都国際会議場インテリア展」に出展  
模図かずお氏自邸「森の兄弟」のスタンドグラスを制作
- 2009 東京銀座「京料理花郷(-2018)」のスタンドグラスを制作  
JR 九州新幹線「久留米駅東西自由通路」のスタンドグラスを制作
- 2010 北海道「新千歳空港国際線旅客ターミナルビル」のスタンドグラスを制作  
JR 九州新幹線「新玉名駅」のスタンドグラスを制作  
フランス・ヴェルサイユ宮殿にて村上隆氏個展開催。同氏デザイン出展のスタンドグラスを制作
- 2011 東京池袋・東武デパート「丁 紹光来日展」に、コラボレーション作品を出展
- 2012 三越本店「KISS THE HEART」ヤノベケンジ氏原画によるスタンドグラスを出展
- 2013 栃木・那須高原「藤城清治美術館チャペル」同氏原画によるスタンドグラスを制作  
岩手「奥州病院新館」に、丁 紹光氏原画「楽園の夢」のスタンドグラスを制作  
愛知「あいちトリエンナーレ 2013」ビートたけし氏原画のスタンドグラスを制作  
NHK-BS プレミアム「たけしアート☆ビートスペシャル」に出演
- 2014 スタンドグラス制作 40 周年記念「臼井定一作品選」を出版(国会図書館収蔵)
- 2015 東京「国家公務員共済 組合連合会 九段坂病院」のスタンドグラスを制作
- 2016 BS 朝日「アーツ & クラフツ商会《スタンドグラス》」に出演
- 2017 広島「世界平和記念聖堂(重要文化財)」のスタンドグラス修復(～2019)
- 2018 TV 埼玉「The Soul 私の美学」に出演
- 2019 宮崎「宮崎ブーゲンピア空港」藤城清治氏原画によるスタンドグラスを制作
- 2020 東北電力「奥会津水力館」のスタンドグラスを制作
- 2021 埼玉「武蔵野銀行本店」のスタンドグラスを制作
- 2021 埼玉「武蔵一宮氷川神社」に「八雲」のスタンドグラスを奉納
- 2022 東京「町田いずみ浄苑」藤城清治氏原画によるスタンドグラス制作に着手



# 主な施工実績

## 公共施設・民間商業施設

施設名は作品制作時の名称や、統廃合、閉鎖の場合等があります(2021.12 現在)

北海道	青森県	岩手県	宮城県	山形県	福島県	茨城県	栃木県	群馬県	千葉県	山梨県					
しらこばと学院 研修センター 社会福祉法人緑愛会サントウ松園 私立東北カトリック学園 築館聖マリア幼稚園	医療法人聖誠会 石澤内科胃腸科 野辺地町愛宕公園モニュメント ササキ美容院チャペル	特定医療法人社団清和会 奥州病院 私立東北カトリック学園 小百合幼稚園 私立盛岡白百合学園 高等学校	しらこばと学院 研修センター 社会福祉法人緑愛会サントウ松園 私立東北カトリック学園 築館聖マリア幼稚園	ベルナル酒田	医療法人伸裕会 渡辺病院 株式会社エヌアイエル・CUB 三春 ホテル福島グリーンパレスチャペル 私立郡山開成学園 郡山女子大学 東北電力 奥会津水力館	医療法人清和会 いえさか産婦人科医院 ヴィラデマリアー・ジュエ高崎 松井田下町郵便局 太田市浜町労働会館	佐野ゴルフクラブ コンヘルム 下野市立 吉田東小学校 那須高原 藤城清治美術館チャペル 医療法人晴生会 葵の園 神栖 浄土宗 鎮西派寺院 本願寺 カトリック 鹿島教会 水戸教育福祉専門学校	多摩市立 秋津児童館 東村山市立 秋津児童館 カトリック 三河島教会 日本聖公会 東京聖テモテ教会 日本聖公会 神田キリスト教会 認定こども園 南光幼稚園 社会福祉法人新生会 もみの木保育園 社会福祉法人新生会 ひかりの子保育園 私立青山学院高等部(修復) 私立 皖星学園 文京区立 湯島小学校	多摩市立 貝取コミュニティセンター 東京 YWCA 武蔵野センター ウエストオーブ 武蔵野園町 元八王子市民センター 東区立 湯島小学校 三越日本橋本店新館 芝増上寺 増上寺金堂 銀座 京料理花郷(閉店)	東総業株式会社 板橋向原浄苑 東京霊園監理 霊園管理棟 八王子 長丁寺 真言宗 豊山派 寺院 西福寺本堂 高野山 真言宗 寺院 大徳院 真言宗 智山派 寺院 威徳寺本堂 医療法人社団 進和会 さいたま歯科口腔クリニック 国家公務員共済組合連合会 九段坂病院 拜島旅館 東京プリンス PISA ショールーム (旧) ホテルパシフィック 東京 (旧) 大東京 火災海上 保険中央記念館 多摩市立 貝取コミュニティセンター 元八王子市民センター 東京 YWCA 武蔵野センター ウエストオーブ 武蔵野園町 東村山市立 秋津児童館 カトリック 三河島教会 日本聖公会 東京聖テモテ教会 日本聖公会 神田キリスト教会 認定こども園 南光幼稚園 社会福祉法人新生会 もみの木保育園 社会福祉法人新生会 ひかりの子保育園 私立青山学院高等部(修復) 私立 皖星学園 文京区立 湯島小学校	板橋向原浄苑 東京霊園監理 霊園管理棟 八王子 長丁寺 真言宗 豊山派 寺院 西福寺本堂 高野山 真言宗 寺院 大徳院 真言宗 智山派 寺院 威徳寺本堂 医療法人社団 進和会 さいたま歯科口腔クリニック 国家公務員共済組合連合会 九段坂病院 拜島旅館 東京プリンス PISA ショールーム (旧) ホテルパシフィック 東京 (旧) 大東京 火災海上 保険中央記念館 多摩市立 貝取コミュニティセンター 元八王子市民センター 東京 YWCA 武蔵野センター ウエストオーブ 武蔵野園町 東村山市立 秋津児童館 カトリック 三河島教会 日本聖公会 東京聖テモテ教会 日本聖公会 神田キリスト教会 認定こども園 南光幼稚園 社会福祉法人新生会 もみの木保育園 社会福祉法人新生会 ひかりの子保育園 私立青山学院高等部(修復) 私立 皖星学園 文京区立 湯島小学校				
シヨコラ(集合住宅) 押田謙文堂 Petit tout セ・ラ・ヴィ 和風お食事処 なかみ 氷川三神料理 かのうや 石窯パン工房 アンジーエラ イタリアンレストラン イルクオーレ 川越健康ランド 循環境サービス 株式会社共同クリート 株式会社 エイ・エス・エイ・ビイ 群馬車道 ギャラリー 美沙和 さいたま市立 大宮西部図書館 真言宗 智山派 安養院 社会福祉法人千葉育美会 浮間こひつじ園 介護付有料老人ホーム みんなの家 大宮三橋 矢部耳鼻咽喉科 かしわざき産婦人科 荒谷デンタルクリニック たけうちクリニック 日本聖公会 大宮聖愛教会 新郷工業団地 モニュメント 川口市 芝市民ホール モニュメント 妻沼町 保険福祉総合センター 本庄市民文化会館 鶴ヶ島市立 中央図書館 武蔵野銀行本店 武蔵一宮 氷川神社	アニヴェルセル 神戸(閉店) (旧) 西紀町庁舎 日本聖公会 神戸聖ミカエル教会 高橋診療内科クリニック 西神戸医療センター 神戸空港ターミナルビル 貴賓室 バルティレ 大阪迎賓館 アニヴェルセル 江坂 アニヴェルセル 大阪 大阪 セントパウルス教会	私立 聖パウロ学園 光泉中学校・高等学校 アンジェリーナスイート 輸送機械工業 株式会社ビル ギャラリー ゆんたく 率心はりきゅう治療院 コンサートホール 夢・汎ホール 沼津リバーサイドホテル(旧沼津東急ホテル) 熱川プリンスホテル かんぼの宿 熱海本館	海津市立 西江小学校 (旧) 飛騨市立 河合中学校(閉校) 国立 岐阜大学 医学部 附属病院 ピアザ テレグラ ツイエ ピアザ ララルー チェ さとう内科クリニック 新潟市立 岩室小学校 三桑市立 月岡小学校 日本キリスト教団 新発田教会 前島記念館(郵政博物館分館) ホテル ジェネラス 軽井沢(修復) ギャラリー 軽井沢 トールニ子(閉館) ベンション かざぐるま アニヴェルセル 長野 私立 聖リゴリア 学園 茅野聖母幼稚園 別所温泉 上松屋旅館 軽井沢カフェ&ベンション アジール ルシアン 旧軽井沢 軽井沢 珈琲歌劇 しなの鉄道 軽井沢駅(旧軽井沢駅舎記念館) JR 東日本 北陸新幹線 軽井沢駅	ルナクレシエンテ(集合住宅) レストラン オステリア ガリレオ(閉店) 茅ヶ崎 富士見郵便局 医療法人社団 光風会 善利クリニック 医療法人社団 光風会 善利クリニック 横濱 馬車道 薬山テラスチャペル(閉店) 社会福祉法人 ムクドリ福祉会 むくどり第2保育園 私立 関東学院 小学校(修復) (旧) 関東学院 女子短期大学 アニヴェルセル みなとみらい 横浜	奈良県 川島病院 岡山県 空回パル園ホール 鷺沼ゴルフ倶楽部	世界平和記念聖堂(重文) 保存修復	松山 全日空ホテルチャペル	福岡県 大牟田市立病院 学校法人福岡学園 福岡看護大学 JR 九州 久留米駅 東西自由通路	熊本市 薬上町文化会館 コマーレ JR 九州 九州新幹線 新玉名駅 JR 九州 九州新幹線 新八代駅	鹿児島県 天城町立 天城小学校(徳之島) 谷山御所霊園 JR 九州 九州新幹線 川内駅 JR 九州 九州新幹線 出水駅	宮崎県 宮崎ブーゲンピア空港チャペル(宮古島市)	沖縄県 アラマンダチャペル(宮古島市)	オーストリア インスブルク市庁舎	ベラルーシ 極東大使官邸(ミンスク)	台湾 ゲストハウス(桃園市)



# 宮崎ブーゲンビリア空港

Miyazaki Bougainvillea Airport



宮崎ブーゲンビリア空港  
ターミナルビル 2019年  
(宮崎県宮崎市)

原画：藤城清治 『神の光 生命の国 愛と花』  
～宮崎と日本の神秘の美しさを世界へ～



# 宮崎ブーゲンビリア空港

Miyazaki Bougainvillea Airport



縦3メートル×横21メートル(44分割)あり、ガラスピースを約13,000個も使用した大きな作品です。



宮崎県が舞台の神話「海幸・山幸」「天の岩戸」など、「古事記」「日本書紀」に登場する八百万の神々が生き生きと色鮮やかに描かれています。

## 宮崎ブーゲンビリア空港 ターミナルビル

藤城清治氏原画 ステンドグラス制作  
「神の光 生命の国 愛と花」  
～宮崎と日本の神秘の美しさを世界へ～

宮崎空港ビル株式会社創立 55 周年記念事業の一環として、藤城清治氏原画のステンドグラスとしては、世界一大きな作品を制作することとなりました。  
那須高原 藤城清治美術館チャペルのステンドグラス制作実績のある弊社が藤城清治事務所の推薦を受け、ここに実現しました。  
今後、後世の人々に語り継がれる作品となるよう、工房主宰白井定一陣頭指揮のもと、工房をあげて制作しました。



ステンドグラス見学タッチパネル



# 宮崎ブーゲンビリア空港

Miyazaki Bougainvillea Airport

## 藤城清治氏との検品風景

日本を代表する影絵作家の藤城清治氏によって、神話のふるさとといわれる宮崎県の日向神話の神々が、生き生きと色鮮やかに描かれました。作品内には、藤城氏が手掛けた人気キャラクター「ケロヨン」も登場する遊び心も。「日本人にとって大事な物語を後世の人にも美しく尊いと感じてもらえる作品にしたかった。やりきれるかと思いつながらの制作だった」と藤城氏は話されています。



## 作品が完成するまで

工房打ち合わせ



藤城清治事務所打ち合わせ



型紙カット



ガラスカット



ガラス検品



組立作業



ハンダ付け作業



仕上げ作業 (パテ詰め)



仕上げ作業 (磨き)



最終検品



設置



設置



ガラスは全てハイクラスのアンティークガラスを使用し、ガラスのえぐりカットや穴あけなどクオリティーが高く、難しいカットの連続となった他に類を見ない作品となりました。



臼井を中心に熟練したスタッフが、ひとつひとつ思いを込めて作品に仕上げました。



# 新千歳空港国際線旅客ターミナルビル

New Chitose Airport Terminal



『北の大地 四季』(春から夏)

『北の大地 四季』(秋から冬)



新千歳空港国際線旅客ターミナルビル 2010年  
(北海道千歳市)  
『北の大地 四季』

北海道の広々とした壮大な山々を四季に分け、季節の移り変わりを、大胆な構図とアートガラスの繊細な色彩によって表現しています。空港に到着した人々に、北海道の雄大で美しい自然の魅力伝える作品です。



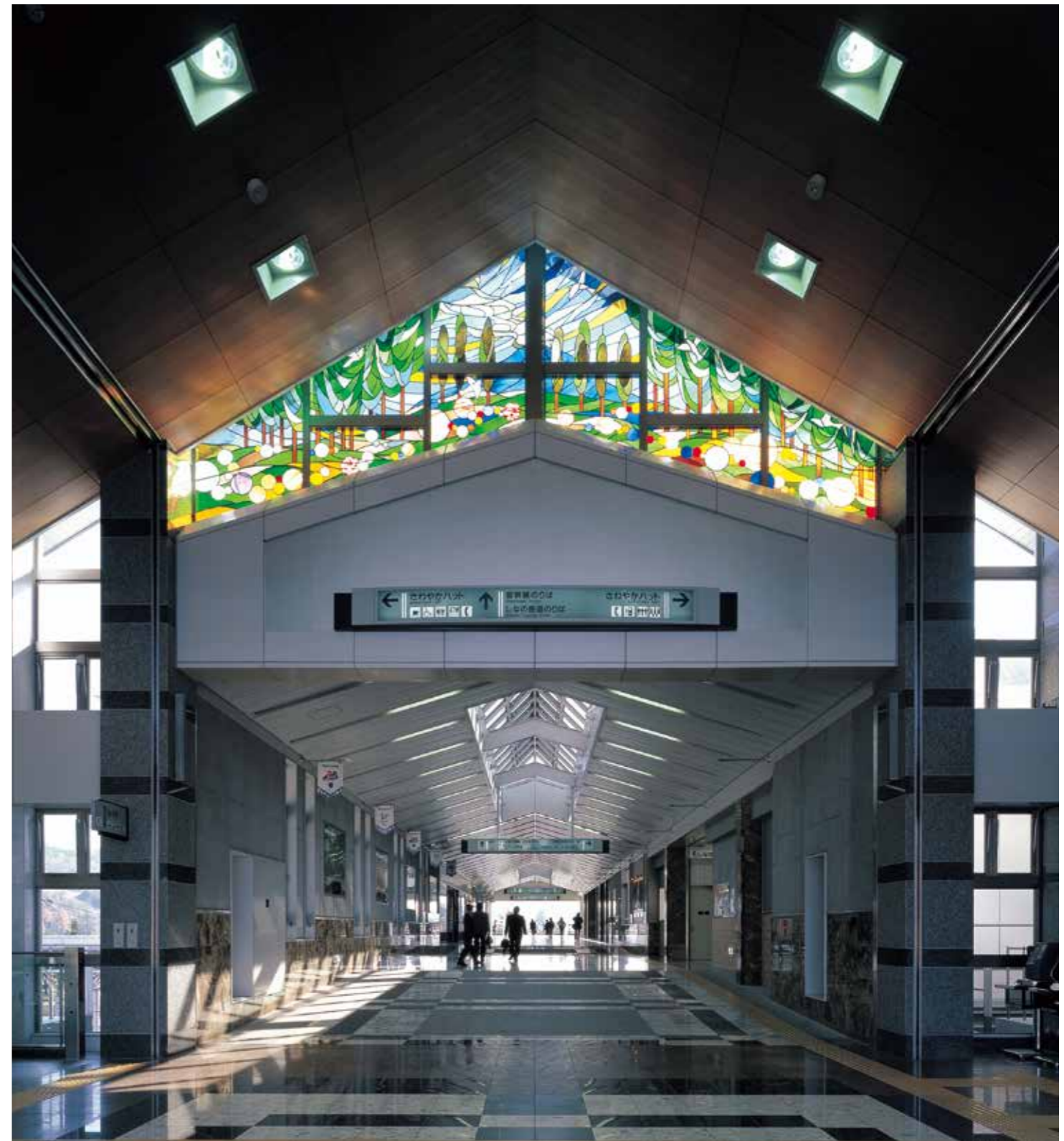


# JR 東日本 北陸新幹線 軽井沢駅

JR East Japan Hokuriku Shinkansen Karuizawa Station



JR東日本 北陸新幹線 軽井沢駅南口 1997年  
(長野県軽井沢町)  
『光のファンタジア』



JR東日本 北陸新幹線 軽井沢駅北口 1997年  
(長野県軽井沢町)  
『高原の四季』





JR九州 久留米駅  
東西自由通路 2011年  
(福岡県久留米市)  
『ほとめきの街 久留米の四季』



JR九州 久留米駅 2011年  
(福岡県久留米市) 『水天宮・筑後川花火大会・梅林寺と梅林』

## JR 九州 九州新幹線駅

JR Kyushu  
Kyushu Shinkansen Station



JR九州 九州新幹線 出水駅 2004年  
(鹿児島県出水市) 『鶴の飛来』



JR九州 九州新幹線 川内駅 2004年  
(鹿児島県薩摩川内市) 『川内の四季』



JR九州 九州新幹線 新玉名駅 2011年  
(熊本県玉名市) 『肥後花菖蒲と高瀬眼鏡橋』



# 東北電力 奥会津水力館 みお里 MIORI®

Tohoku Electric Power Okuaizu Suiryokukan



奥会津の自然 (一部)



カタクリ



蝶



ニホンカモシカ



ハコネサンショウウオ



ウグイス



ヤマブドウ



サユリ



ヤマネ



クマ



アザキ大根

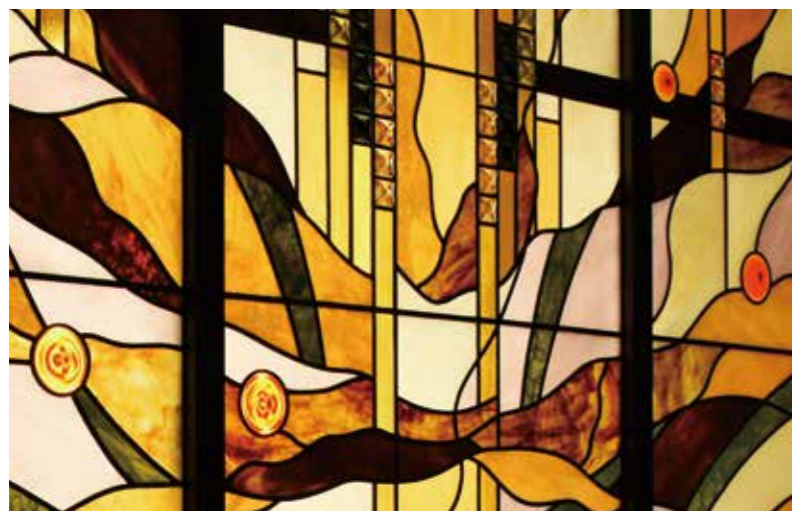


# 武蔵野銀行本店

Musashino Bank Head Office

武蔵野銀行本店 13階会議室フロア 2021年  
(埼玉県さいたま市)

武蔵野銀行本店13階会議室フロアの壁面に、ライトボックスのステンドグラスを作成しました。  
幅2.3メートル、高さ2.7メートルの作品です。  
大胆なフォルムと明快な色彩で表現された迫力のあるアブストラクトで、ジュエルやロンデル、ティファニーペベルを贅沢に使用した、非常に高級感のある作品です。  
イメージすることに飽きない抽象画は、大切なお客様の迎賓や重要な会議といったビジネスシーンにふさわしく、その存在感を放っています。





# 銀座 花郷

Ginza Hanasato 2009 ~ 2018



京料理 銀座花郷 2009年  
Ginza Hanasato (Tokyo)  
(東京都中央区)

銀座マロニエ通りに面した特徴ある螺旋状の建物、デビアスピルの10、11階に店を構える銀座花郷。オーナーがゴッホやティファニー等の美術を愛好していることから、「作品のイメージを崩さず、店舗の広々とした空間に合わせたスケール感を出してほしい」との提案を受けて制作しました。2018年閉店。

(右) 花魁 / Oiran

ゴッホ「花魁」の原画を、ステンドグラスモザイクという特殊技法により、絵画の反射光をステンドグラスの透過光に変えた、他に類のない作品です。

(左 / 天井) 梅の木 / Flowering Plum Tree

ゴッホの「花咲く梅の木」をモチーフに、70㎡のキャンバスに99分割で制作しました。使用したアートガラスは米国のシカゴアート社に依頼しました。8m×10mの大作です。

(左 / 壁面) ピーコック / Peacock

ルイス・C・ティファニー制作「peacock window」のイメージを拡大して制作。一流のアートガラスを選びすぎり集め、約2500ピースのガラスを組合わせて制作しました。





# アニヴェルセルみなとみらい横浜

Chapel Anniversaire Minatomirai Yokohama



アニヴェルセルみなとみらい横浜 2014年  
(神奈川県横浜市)

結婚式場チャペルを飾るアンティークステンドグラスとして最高峰の輸入作品です。

チャペル正面の輸入アンティークステンドグラスのほか、チャペルサイドに収められた絵付けの聖人作品はバロック制作の作品です。

(右) チャペル アニヴェルセル

「神殿の中のキリスト」

120年前にドイツで制作されたステンドグラス。

高い位の聖職者達が、神殿にいるキリストの知識と神との関係、また予言に驚く姿が描かれています。

(下) チャペル レ・フィアンセ

「マリアとヨセフの結婚」

1895年頃、ドイツ(当時のバヴァリア国)で製作されました。

祭壇のアンティークステンドグラスの聖堂両サイドには、新しく制作された8聖人のステンドグラスが飾られています。





# シギラベイサイドスイート アラマンダ

Shigira Bayside Suite ALLAMANDA



アラマンダチャペル 2008年  
シギラベイサイドスイート  
アラマンダ  
(沖縄県宮古島市)

「東洋一の海」と称される沖縄・宮古島の、小高い丘に建つ花々と緑に囲まれたチャペル。  
チャペルの扉が開いた瞬間、目に飛び込んでくるステンドグラスは、宮古島の豊かな緑や花々、日本最大級の蝶であるオオゴマダラをモチーフに独創的で幻想的なデザインで表現しています。





# 九段坂病院

Kudanzaka Hospital



国家公務員共済組合連合会  
九段坂病院 2015年  
(東京都千代田区)

長い間病院と共に歴史を刻んだシンボルの「椎の木」をメインモチーフに、創立時の病院の姿と九段坂の風景（九段会館・日本武道館・千鳥ヶ淵）を描いた作品です。



# 奥州病院

Ohshu Hospital



特定医療法人社団清和会  
奥州病院 2013年  
(岩手県奥州)

白井が懇意にしている国際派現代中国絵画の巨匠 丁紹光氏の「楽園の夢」をステンドグラスモザイクで表現した作品です。両袖のエッチングを合わせて制作しました。





# 世界平和記念聖堂

Memorial Cathedral for World Peace

世界で最初に被爆した広島に平和のシンボルとして献堂されたカトリック教会です。

聖堂内に取り付けられた総数 888 枚のステンドグラスの内、一階側廊部の作品を中心に 387 枚の修復を行いました。

制作時の具体的な資料や記録がほとんど残されていないため、ステンドグラスそのものを細かく調査し、過去の修復の痕跡を辿りながら、当初制作されたオリジナルの技法を探り、その技法の継承のためにそれに準じた技法によって修復作業を行いました。



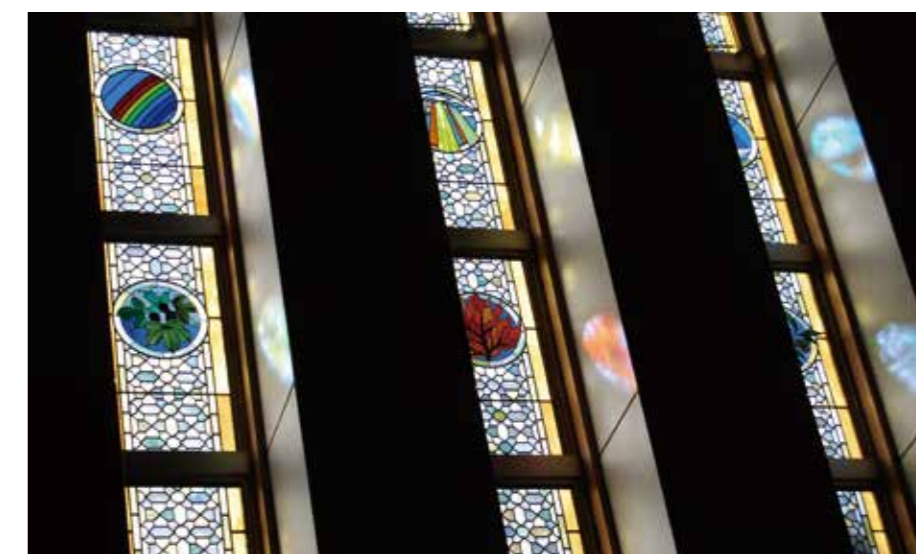
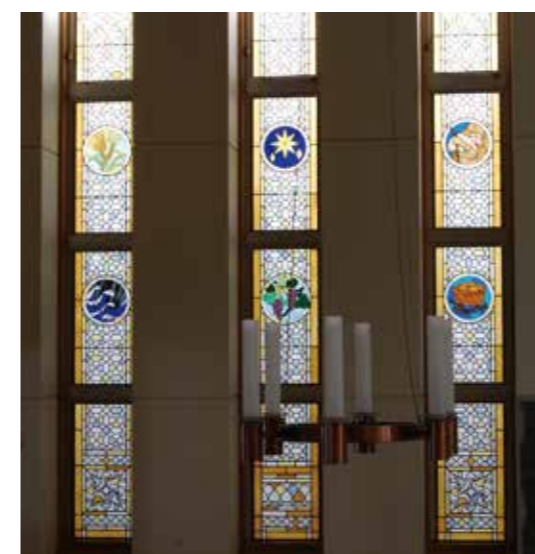
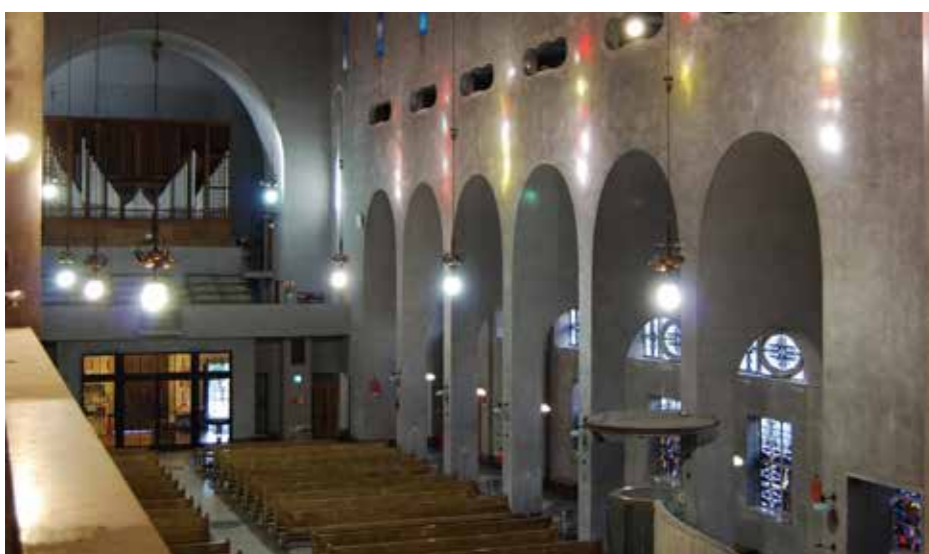
# 日本基督教団 下谷教会

Shitaya Church

1879 年（明治 12 年）の創設以来、140 年を越えて愛されている教会です。

礼拝堂の講壇を正面に、左右それぞれに 12 枚のステンドグラスを取り付けました。

右手には旧約聖書の物語を想起するデザイン、左手には新約聖書の物語を想起するデザインが描かれています。



国指定重要文化財（建造物）  
カトリック幟町教会  
世界平和記念聖堂 保存修理工事 2016～2019 年  
（広島県広島市）

日本基督教団 下谷教会 2011 年  
（東京都台東区）



# 芝増上寺 増上寺会館

Zojo-Ji



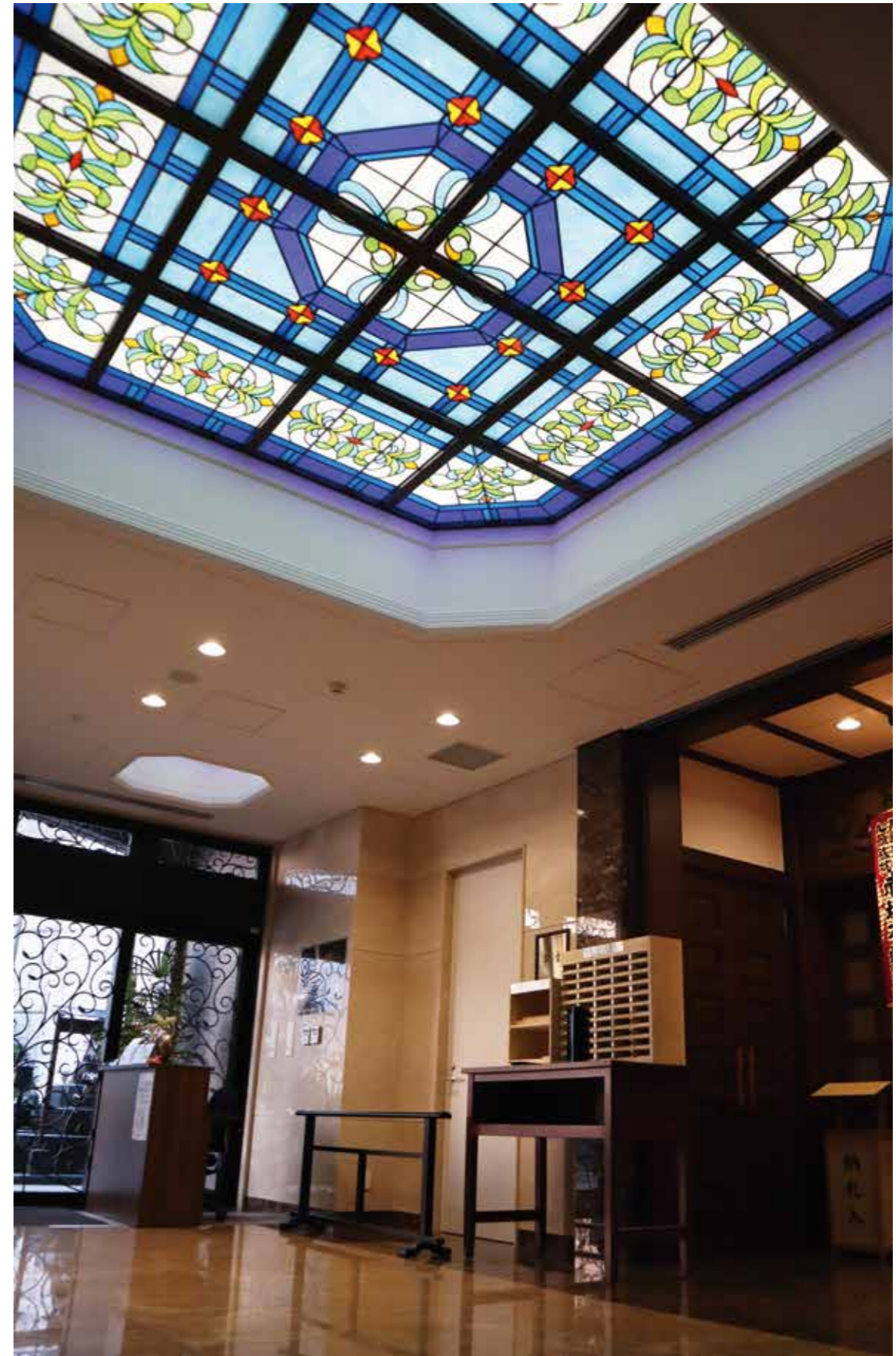
芝増上寺 増上寺会館 2001年  
(東京都港区)

昭和36年に竣工した会館の老朽化に伴い、法然上人八百年御忌に向けた境内整備事業の一環として平成11年に建立。  
日本画家 川崎春彦画伯の二科展に出展された作品を原画として、輝くばかりの透明感があるアンティークガラスを使用したステンドグラスを制作しました。



# 赤坂不動尊 威徳寺

Akasaka-Fudouson Itoku-ji



東京・赤坂の一等地に建つ御府内八十八ヶ所霊場の75番札所である近代的堂内陵墓型寺院。  
エントランスホールに設置したステンドグラスが重厚な雰囲気演出しています。

威徳寺  
赤坂一ツ木陵苑  
2016年  
(東京都港区)



# 浅草アートデコホテル

Stay SAKURA Tokyo



Stay SAKURA Tokyo 浅草アートデコホテル 2020年  
(東京都台東区)

大正ロマンをコンセプトとしたアールデコ様式のホテルのシンボルとして収めた作品です。

# CHOCOLAT [ ショコラ ]

賃貸住宅



時計のステンドグラス



ゲートにあるダル・ド・ヴェール



CHOCOLAT (集合住宅) 2017年  
(埼玉県戸田市)

ヨーロッパの広場をコンセプトにした集合住宅で、中庭のシンボルとして時計のステンドグラスと、ダル・ドヴェール作品を制作しました。



# 本社ギャラリー・制作工房

Gallery & Studio

バロックの作品は全国各地の公共民間施設でご覧頂けます。  
詳しくはホームページをご覧ください。

<https://www.baroque-web.com>



## ステンドグラスギャラリーご案内

ステンドグラス工芸家白井定一の作品ギャラリーです。  
本社営業時間内は、展示作品の解説から制作技法、オーダーのご相談まで、工房スタッフがご案内させていただきます。  
ギャラリー見学ご希望の場合は、HP内「ギャラリー見学予約」、または、お電話（048-778-8071）にてご予約ください。

### ■所在地■

〒331-0054 埼玉県さいたま市西区島根 206 番地  
TEL. 048-778-8071(代) FAX. 048-778-8072

### ■オープン時間■

月曜日～土曜日 10:00～17:00  
(日曜・祝日・年末年始休業)





# 軽井沢ギャラリー (夏季限定)

Karuizawa Gallery



## 季節ギャラリーご案内

1983年に夏季限定として開廊した、ステンドグラス工芸家白井定一作品のギャラリーです。

開廊期間中は、工房スタッフが別荘、ご自宅のステンドグラスのご相談を承ります。

(駐車場はございません。近隣有料駐車場をご利用ください。)

軽井沢ギャラリーは季節営業です。開廊期間はホームページでお知らせしております。

軽井沢ギャラリーに関する開廊日程詳細やご質問は、本社工房(048-778-8071)までお問い合わせください。

### ■所在地■

〒389-0103 長野県北佐久郡軽井沢町軽井沢 716  
TEL/FAX. 0267-42-3097



軽井沢ギャラリー (外観)



# 会社概要

Company Overview

会社名	株式会社ステンドグラスバロック Stained Glass Baroque Co., Ltd.
所在地	■ 本社工房・ギャラリー 〒331-0054 埼玉県さいたま市西区島根 206 番地 TEL. 048-778-8071(代) FAX. 048-778-8072 ■ 軽井沢ギャラリー (夏季限定) 〒389-0103 長野県北佐久郡軽井沢町軽井沢 716 TEL/FAX. 0267-42-3097
工房創立	1975年
ホームページ	<a href="https://www.baroque-web.com">https://www.baroque-web.com</a>
資本金	壹千万円
従業員数	12名 (2021年12月現在)
代表取締役	白井 定一 (ステンドグラス工芸家) フランス・インターナショナルヴィトライユ会員
建築業許可	埼玉県知事 許可 (般-30) 第62748号
取引銀行	埼玉りそな銀行大宮支店 三菱UFJ銀行大宮駅前支店
主要取引先	清水建設株式会社 株式会社竹中工務店 鹿島建設株式会社 大成建設株式会社 株式会社大林組 戸田建設株式会社 松井建設株式会社 住友林業株式会社 三菱地所ホーム株式会社 東京セキスイハイム株式会社 積水ハウス株式会社 住友林業ホームテック株式会社 株式会社三越伊勢丹 その他、建設会社、設計事務所、商社、ギャラリー、 ガラスメーカー等

